

COPYRIGHT © Hangzhou EZVIZ Software Co., Ltd. TOUS DROITS RÉSERVÉS.

Toutes les informations (y compris, entre autres, les libellés, les images, les graphiques) appartiennent à Hangzhou EZVIZ Software Co., Ltd. (ci-après dénommée « EZVIZ »). Ce manuel de l'utilisateur (ci-après dénommé « le manuel ») ne peut pas être reproduit, modifié, traduit ou publié, en partie ou dans sa totalité, en aucune façon que ce soit, sans l'autorisation écrite préalable de EZVIZ. Sauf disposition contraire, EZVIZ ne donne aucune garantie ou ne fait aucune représentation, expresse ou implicite, concernant le manuel.


### **À propos de ce manuel**

Ce manuel fournit des instructions d'utilisation et de gestion du produit. Les images, les tableaux, les figures et toutes les autres informations ci-après ne sont donnés qu'à titre de description et d'explication. Les informations contenues dans ce manuel sont modifiables sans préavis, en raison d'une mise à jour d'un micrologiciel ou pour d'autres raisons. Vous trouverez la dernière version de ce manuel sur le site Internet [ezviz™](http://www.ezviz.com) (<http://www.ezviz.com>).

### **Révisions**

Nouvelle version – Janvier 2026

### **Reconnaissance des marques déposées**

EZVIZ™, ™, et les autres marques déposées et logos d'EZVIZ sont la propriété de la compagnie EZVIZ dans différents pays. Toutes les autres marques et tous les logos mentionnés ci-après appartiennent à leurs propriétaires respectifs.

### **Mentions légales**

DANS LES LIMITES PRÉVUES PAR LA LOI EN VIGUEUR, LE PRODUIT DÉCRIT, AVEC SON MATÉRIEL, LOGICIEL ET MICROLOGICIEL, EST FOURNI « EN L'ÉTAT », AVEC CES FAIBLESSES ET ERREURS, ET EZVIZ N'OFFRE AUCUNE GARANTIE, EXPRESSE OU IMPLICITE, Y COMPRIS, ENTRE AUTRES, LES GARANTIES TACITES DE VALEUR MARCHANDE ET D'ADÉQUATION À UN USAGE SPÉCIFIQUE ET DE NON-VIOLATION DES DROITS DE TIERS. EZVIZ, SES DIRECTEURS, OFFICIERS, EMPLOYÉS OU AGENTS NE POURRONT EN AUCUN CAS ÊTRE TENUS POUR RESPONSABLES DE TOUT DOMMAGE SPÉCIAL, CONSÉCUTIF, ACCIDENTEL OU INDIRECT, Y COMPRIS LES DOMMAGES POUR PERTE DE BÉNÉFICES COMMERCIAUX, INTERRUPTION D'ACTIVITÉ, OU PERTE DE DONNÉES OU DE DOCUMENTATION, EN RELATION AVEC L'UTILISATION DE CE PRODUIT, MÊME SI EZVIZ A ÉTÉ INFORMÉ DE LA POSSIBILITÉ DE TELS DOMMAGES.

DANS LES LIMITES AUTORISÉES PAR LA LOI EN VIGUEUR, EN AUCUN CAS LA RESPONSABILITÉ TOTALE CUMULÉE D'EZVIZ NE DÉPASSERA LE PRIX D'ACHAT D'ORIGINE DU PRODUIT.

EZVIZ N'ASSUME AUCUNE RESPONSABILITÉ POUR LES DOMMAGES CORPORELS OU MATÉRIELS RÉSULTANT D'UNE PANNE DE PRODUIT OU D'UN ARRÊT DE SERVICE CAUSÉ PAR : A) UNE INSTALLATION INCORRECTE OU UNE UTILISATION AUTRE QUE CELLE DEMANDÉE ; B) LA PROTECTION DES INTÉRÊTS NATIONAUX OU PUBLICS ; C) UN CAS DE FORCE MAJEURE ; D) VOUS-MÊME OU UN TIERS, Y COMPRIS, MAIS SANS S'Y LIMITER, L'UTILISATION DE PRODUITS, LOGICIELS, APPLICATIONS ET AUTRES DE TIERS.

EN CE QUI CONCERNE LE PRODUIT AVEC UN ACCÈS À INTERNET, L'UTILISATION DU PRODUIT EST TOTALEMENT À VOS PROPRES RISQUES. EZVIZ N'ASSUMERA AUCUNE RESPONSABILITÉ POUR TOUT FONCTIONNEMENT ANORMAL, FUITES DE DONNÉES PRIVÉES OU AUTRES DOMMAGES RÉSULTANT DE CYBERATTAQUES, D'ATTAQUES DE PIRATES, DE VIRUS OU DE TOUT AUTRE RISQUE DE SÉCURITÉ LIÉ À INTERNET ; TOUTEFOIS, EZVIZ FOURNIRA UNE ASSISTANCE TECHNIQUE RAPIDE LE CAS ÉCHÉANT. LES LOIS SUR LA SÉCURITÉ ET LA PROTECTION DES DONNÉES VARIENT EN FONCTION DE VOTRE PAYS. VEUILLEZ APPLIQUER TOUTES LES LOIS DE VOTRE PAYS AVANT D'UTILISER CE PRODUIT AFIN DE GARANTIR UN USAGE CONFORME AU REGARD DE LA LOI. EZVIZ NE SERA PAS TENUE RESPONSABLE EN CAS D'UTILISATION DE CE PRODUIT À DES FINS ILLÉGALES.

EN CAS DE CONFLIT ENTRE LES DISPOSITIONS PRÉCÉDENTES ET LES LOIS EN VIGUEUR, CES DERNIÈRES PRÉVALENT.

# Table of Contents

<b>Important Safety Instructions</b> .....	<b>1</b>
<b>Overview</b> .....	<b>1</b>
1. Package Contents .....	1
2. Basics .....	2
<b>Get the EZVIZ App</b> .....	<b>3</b>
<b>Connect to Power</b> .....	<b>4</b>
<b>Add Camera to EZVIZ</b> .....	<b>4</b>
Option A: Wired Setup .....	4
Option B: Wi-Fi Setup .....	5
<b>Installation</b> .....	<b>5</b>
1. Remove Mounting Bracket .....	5
2. Install a microSD™ Card (Optional).....	6
3. Choose an Installation Location.....	6
4. Installation Procedure .....	6
5. Adjust Camera View .....	8
6. Install the Waterproof Kit (Optional) .....	9
<b>View Your Device</b> .....	<b>10</b>
1. Live View.....	10
2. Intelligent Detection Settings .....	11
<b>EZVIZ Connect</b> .....	<b>12</b>
1. Use Amazon Alexa .....	12
2. Use Google Assistant .....	13
<b>FAQ</b> .....	<b>14</b>
<b>Initiatives on the Use of Video Products</b> .....	<b>15</b>

# Consignes de sécurité importantes



Important !

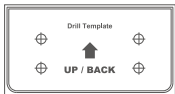
1. Le danger de lumière bleue rétinienne du projecteur du produit à une distance de 200 mm est classé comme danger de classe 1. Veuillez ne pas fixer le projecteur éclairé, car cela peut endommager les yeux.
2. Le projecteur du produit peut présenter des risques de rayonnement lumineux, et la distance de sécurité est environ 0,25 m.
3. Sans protection appropriée, comme le port de lunettes de soleil, lors de l'installation ou de l'entretien du produit, vous devez maintenir une distance de sécurité ou rester dans une zone où la source lumineuse ne peut pas briller directement avant d'allumer la lampe.

## Vue d'ensemble

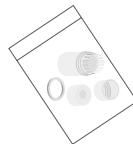
### 1. Contenu de l'emballage



Caméra (×1)



Gabarit de perçage (×1)



Kit d'étanchéité (×1)



Trousse de vis (×1)



Adaptateur d'alimentation (×1)



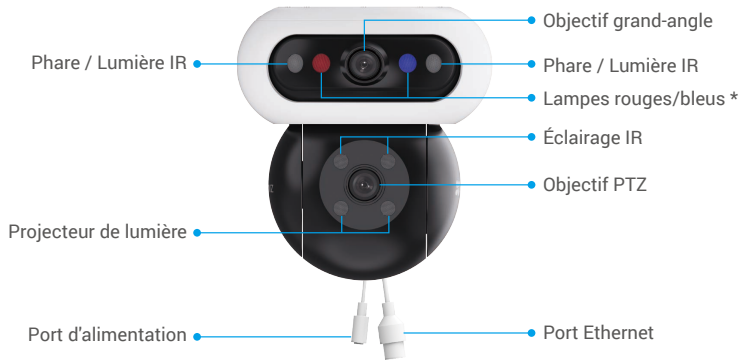
Information réglementaire (×1)



Guide de démarrage rapide (×1)

**i** L'aspect de l'adaptateur d'alimentation peut varier selon le modèle que vous avez acheté.

## 2. Notions de base

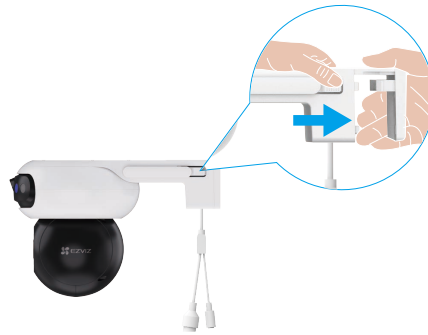


Nom	Description
Lampes rouges/bleus	<ul style="list-style-type: none"> <li>• Alarme</li> </ul> <p>Après avoir ajouté la caméra à l'application EZVIZ, vous pouvez activer l'alarme sur la page de vue en direct de la caméra. Les lumières rouge/bleu clignotent alternativement en rouge et en bleu.</p> <ul style="list-style-type: none"> <li>• Détection intelligente</li> </ul> <p>Après avoir ajouté la caméra à l'application EZVIZ, vous pouvez activer la détection intelligente (pour plus de détails, consultez la section "<a href="#">Paramètres de détection intelligente</a>"). Lorsque la détection est déclenchée, la caméra affichera des alarmes visuelles en fonction des paramètres définis dans les "Paramètres de lumière".</p> <p><b>i</b> Pour vous assurer que la détection intelligente fonctionne correctement, activez les lumières correspondantes dans l'application EZVIZ sous Paramètres -&gt; Paramètres de lumière.</p>

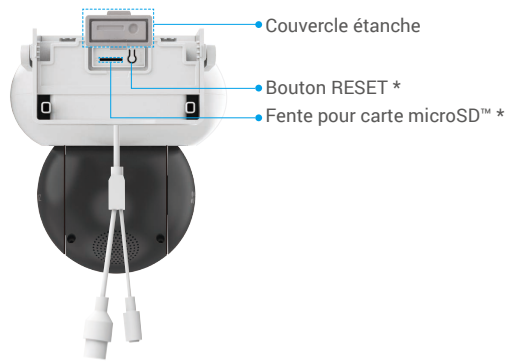


Nom	Description
Indicateur LED	<ul style="list-style-type: none"> <li>— Rouge fixe: la caméra est en cours de démarrage.</li> <li>● ● Clignotement lent en rouge: Exception réseau.</li> <li>● ● ● Clignotement rapide en rouge: Exception de la caméra (p. ex. erreur de carte microSD™).</li> <li>— Bleu fixe: vidéo en cours de visualisation dans l'application EZVIZ.</li> <li>● ● Clignotement lent bleu : La caméra fonctionne correctement.</li> <li>● ● ● Rapide-clignotant Bleu : Caméra prêt pour la configuration réseau.</li> </ul>

Appuyez sur les onglets de verrouillage des deux côtés de la caméra et tirez vers l'extérieur pour retirer le support de montage.



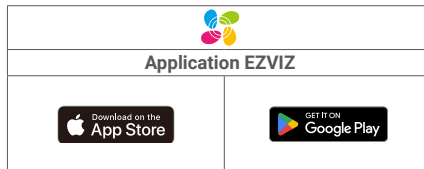
Ouvrez le couvercle étanche à l'arrière de l'appareil, comme indiqué ci-dessous.



Nom	Description
Bouton de réinitialisation	Lorsque la caméra fonctionne, appuyez sur le bouton et maintenez-le enfoncé pendant 5 secondes pour redémarrer et régler tous les paramètres par défaut.
Fente pour carte microSD™	<ul style="list-style-type: none"><li>• Insérez une carte microSD™ (acheter séparément) dans la fente pour carte. Initialisez la carte dans l'application EZVIZ avant de l'utiliser.</li><li>• Compatibilité recommandée : Classe 10, capacité maximale de 512 Go.</li></ul>

## Obtenir l'application EZVIZ

1. Connectez votre téléphone mobile à votre réseau Wi-Fi (recommandé).
2. Téléchargez et installez l'application EZVIZ en recherchant « EZVIZ » dans l'App Store ou dans Google Play™.
3. Lancez l'application et créez un compte utilisateur EZVIZ.



**i** Si vous possédez déjà l'application, vérifiez que vous utilisez la dernière version. Pour savoir si une mise à jour est disponible, allez sur App Store et cherchez EZVIZ.

## Connectez à l'alimentation

Branchez le port d'alimentation à une prise électrique avec l'adaptateur d'alimentation (inclus dans le paquet).

- Pour débrancher de l'alimentation électrique, déconnectez le connecteur d'alimentation de l'appareil.
- Lorsque le indicateur LED clignote rapidement en bleu, cela indique que la caméra est prête pour la configuration réseau.



## Ajoutez la caméra à EZVIZ

Connectez la caméra à un réseau filaire ou Wi-Fi, puis ajoutez-la à l'application EZVIZ.

- Connexion filaire: connectez la caméra à un routeur. Consultez "[Option A : Configuration câblée](#)".
- Configuration Wi-Fi: Configurez les paramètres Wi-Fi. Consultez "[Option B : Configuration Wi-Fi](#)".

- **Priorité du réseau : réseau câblé > Wi-Fi.**

### Option A : Configuration câblée

1. Connectez la caméra au port LAN de votre routeur à l'aide d'un câble Ethernet (acheté séparément).



- Lorsque le témoin lumineux DEL clignote lentement en bleu, cela indique que la caméra est connectée à Internet.
2. Connectez-vous à votre compte en utilisant l'application EZVIZ.
  3. Sur l'écran d'accueil, appuyez sur «+» dans le coin supérieur droit pour accéder à la page Scanner le code QR.
  4. Balayez le code QR sur la couverture du Guide de démarrage rapide ou sur le corps de la caméra.



**i** Vous pouvez également saisir directement le SN de l'appareil pour l'ajouter.

5. Suivez l'assistant de l'application EZVIZ pour ajouter le moniteur à l'application EZVIZ.

**i** Après une connexion filaire, si le témoin lumineux DEL clignote lentement en rouge, la caméra n'a pas réussi à se connecter au réseau. Vérifiez si le câble Ethernet est bien connecté.

## Option B : Configuration Wi-Fi

**i** Connectez votre caméra au réseau Wi-Fi auquel votre téléphone portable est connecté.

1. Connectez-vous à votre compte en utilisant l'application EZVIZ.

2. Sur l'écran d'accueil, appuyez sur «+» dans le coin supérieur droit pour accéder à la page Scanner le code QR.

3. Balayez le code QR sur la couverture du Guide de démarrage rapide ou sur le corps de la caméra.



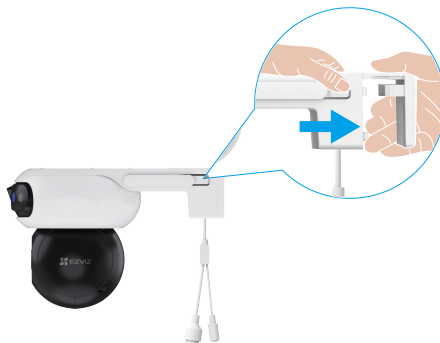
**i** Vous pouvez également saisir directement le SN de l'appareil pour l'ajouter.

4. Suivez l'assistant de l'application EZVIZ pour terminer la configuration Wi-Fi et ajouter la caméra à votre compte d'application EZVIZ.

## Installation

### 1. Retirer le support de montage

Appuyez sur les onglets de verrouillage des deux côtés du corps de l'appareil, tout en tirant doucement le support de montage vers l'extérieur pour le relâcher.



## 2. Installation d'une carte microSD™ (Facultative)

1. Ouvrez le couvercle étanche à l'arrière de l'appareil et insérez une carte microSD™ (achetée séparément) dans la fente pour carte.



2. Reattachez le couvercle étanche.

1. Après l'installation d'une carte microSD™, veuillez suivre les étapes ci-dessous pour initialiser la carte dans l'application EZVIZ avant de l'utiliser.
  1. Dans l'application EZVIZ, saisissez la Liste d'enregistrements dans l'interface des Paramètres de l'appareil afin de vérifier le statut de la carte SD.
  2. Si le statut de la carte microSD™ s'affiche comme « Non initialisée », appuyez pour l'initialiser. L'état passera alors à En cours d'utilisation, ce qui permettra de stocker des vidéos.

## 3. Choisissez un emplacement d'installation

- Choisissez un endroit avec un champ de vision dégagé et dégagé et une bonne couverture du signal du réseau sans fil.
- Assurez-vous que le mur est assez solide pour supporter trois fois le poids de la caméra.
- La caméra ne peut pas être installée avec l'objectif orienté vers la lumière directe du soleil.
- Hauteur d'installation recommandée : 8,2-9,8 pi (2,5 à 3 m) au-dessus du sol.

## 4. Procédure d'installation

La caméra peut être fixée au mur, au plafond et sur un poteau.

1. Avant l'installation, veuillez retirer le film protecteur de l'objectif.

### Montage au plafond/mural

1. Collez le gabarit de perçage sur une surface propre et plane.
2. (Pour le plafond/mur en ciment uniquement) Percez les trous de vis selon le gabarit et insérez les ancrages.
3. Utilisez des vis (PA4×25) pour fixer le support de montage sur la surface d'installation.
4. Installez la caméra sur le support de montage jusqu'à ce que vous entendiez un son de clic, ce qui signifie que le corps de l'appareil est complètement assemblé avec le support de montage.



Fig. 1 Montage au plafond

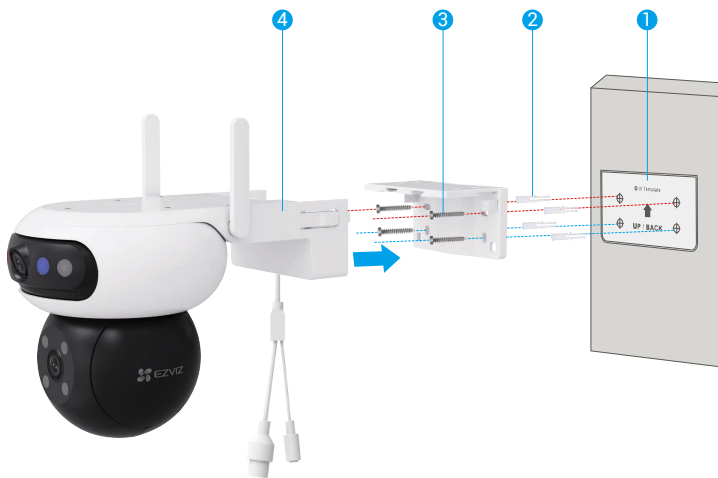
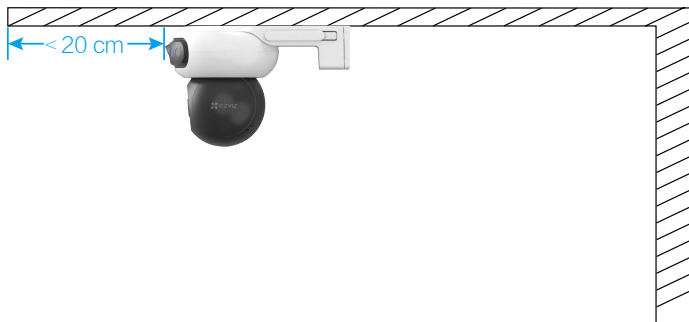
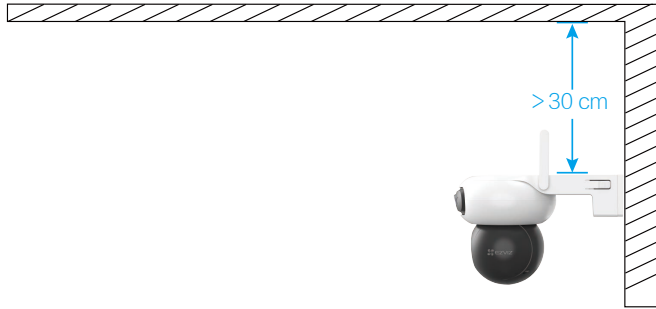


Fig. 2 Montage mural

- i Pour une installation au plafond, si la caméra est installée sous les avant-toits, nous recommandons que la distance entre la caméra et les avant-toits soit inférieure à 20 cm afin d'éviter les réflexions sur le mur pendant la nuit, ce qui pourrait affecter l'efficacité de la surveillance de la caméra.



Pour une installation murale, nous recommandons que la distance entre la caméra et le mur soit supérieure à 30 cm afin d'éviter les réflexions sur le mur pendant la nuit, ce qui pourrait affecter l'efficacité de la surveillance de la caméra.



### Montage sur poteau

1. Utilisez le cerceau (acheté séparément) pour fixer le support de montage à un poteau.
2. Installez la caméra sur le support de montage jusqu'à ce que vous entendiez un son de clic, ce qui signifie que le corps de l'appareil est complètement assemblé avec le support de montage.



### 5. Ajuster la vue de la caméra

Une fois l'installation terminée, pour obtenir une bonne surveillance, vous pouvez ajuster l'angle de l'objectif de la caméra en regardant l'écran daperçu en temps réel sur l'application EZVIZ.

- Objectif grand angle : permet un réglage horizontal sur l'application EZVIZ et un réglage vertical manuel (comme indiqué sur la figure ci-dessous).
- Objectif PTZ : permet un réglage dans toutes les directions (haut, bas, gauche et droite).



## 6. Installer le kit d'étanchéité (facultatif)

**i** Utilisez ce kit si la caméra est installée à l'extérieur ou dans des environnements humides.

1. Insérez la rondelle dans le port Ethernet de la caméra.



2. Passez le fil A à travers le bouchon d'extrémité, la garniture et l'écrou.



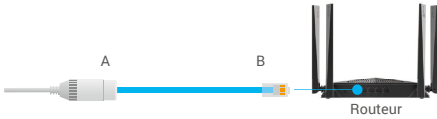
3. Enfilez le fil A dans le port Ethernet de la caméra.



4. Serrez l'écrou, la garniture et le bouchon d'extrémité.



5. Connectez B au port LAN du routeur.

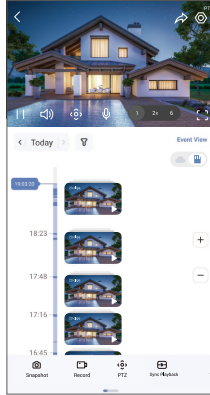


# Affichez votre appareil

**i** L'interface de l'application peut changer en raison de la mise à jour.





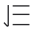
## 1. Vue en direct

Lorsque vous lancez l'application EZVIZ, la page de l'appareil s'affiche comme indiqué ci-dessous. Vous pouvez afficher et écouter le direct, prendre des instantanés ou effectuer des enregistrements, et choisir une résolution vidéo au besoin.



**i** Balayez l'écran vers la gauche et la droite pour voir d'autres icônes.

Icône	Description
	Partager. Partagez votre appareil avec qui vous voulez.
	Paramètres. Afficher ou modifier les paramètres de l'appareil.
	Instantané. Prendre un instantané.
	Enregistrer. Démarrer/arrêter l'enregistrement manuellement.
	PTZ. Faites pivoter la caméra pour obtenir un champ de vision plus large.
	Afficher l'endroit où vous appuyez. Appuyez n'importe où sur l'image grand angle pour diriger automatiquement l'objectif PTZ vers la zone sélectionnée, capturant des détails précis en gros plan pour une surveillance améliorée.
	Mono lecture. Appuyez pour sélectionner l'image grand angle ou l'image de l'objectif PTZ, la vue en direct affichera uniquement l'image de l'objectif correspondante.
	Synchroniser la lecture. Appuyez pour afficher simultanément les images grand angle et l'objectif PTZ.
	Parler. Appuyez pour parler aux personnes devant la caméra.
	Définition. Appuyez pour sélectionner une résolution vidéo.
	Veille. Touchez pour activer le mode sommeil, la vidéo cessera de s'afficher et la notification d'alarme sera désactivée.
	Patrouille automatique. Appuyez pour activer une patrouille automatique et suivre la cible.
	Image à 360°. Touchez pour générer une photo à 360 degrés.
	Alarme. Appuyez sur l'icône et l'appareil émettra des sons et clignotera pour dissuader les intrus.

Icône	Description
	Projecteur. Appuyez pour allumer le projecteur afin d'éclairer le champ de vision, puis appuyez à nouveau pour l'éteindre.
	Appareil à proximité. Appuyez pour sélectionner les appareils disponibles à proximité en vue d'une visualisation multi-écran.
	PIP. Appuyez pour visualisez la vidéo affichée au-dessus d'une autre application que vous utilisez.
	Conseil. Appuyez pour afficher plus d'informations sur l'appareil.
	Réorganiser. Réorganisez la séquence de toutes les fonctions ci-dessus.

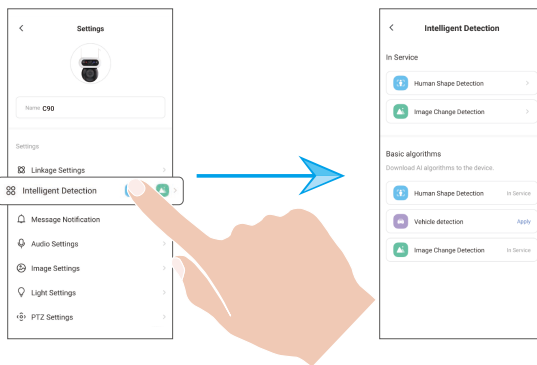
## 2. Paramètres de détection intelligente

L'appareil prend en charge la détection intelligente. Veuillez suivre les étapes ci-dessous pour le configurer.

1. Accédez aux paramètres de l'appareil -> Détection intelligente.

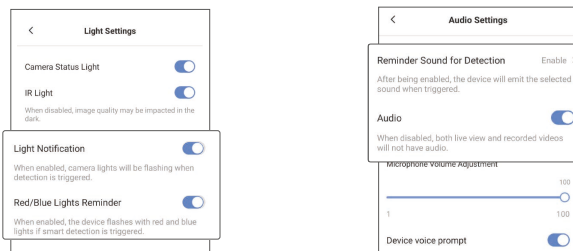
2. Appuyez sur « Appliquer » pour activer les algorithmes d'IA spécifiques à votre appareil.

**1** Après avoir activé un algorithme IA, appuyez dessus pour configurer les paramètres pertinents, tels que la définition des zones de détection pour différents objectifs et la sélection de la sensibilité de détection.



3. Après avoir terminé les réglages de détection intelligente, retournez à la page des réglages de l'appareil.

Appuyez sur "Paramètres de lumière" pour activer les notifications de lumière correspondantes, et sur "Paramètres audio" pour activer les paramètres audio selon les besoins.



La caméra produira les notifications sonores et visuelles correspondantes en fonction des paramètres définis dans les "Paramètres de lumière" et les "Paramètres audio" dans les conditions suivantes :

- Une forme humaine est détectée dans la vue en direct (si la "Détection humaine" est activée).
- Un véhicule est détecté dans la vue en direct (si la "Détection de véhicule" est activée).
- Une modification dynamique est détectée dans la vue en direct (si la fonction Détection des modifications image est activée).

## 1. Utiliser Amazon Alexa

Ces instructions vous permettront de contrôler vos appareils EZVIZ avec Amazon Alexa. Si vous rencontrez des difficultés au cours de la procédure, veuillez vous reporter à la section Dépannage.

Avant de commencer, assurez-vous que :

1. Les appareils EZVIZ sont connectés à l'application EZVIZ.
2. Dans l'application EZVIZ, désactivez l'option « Chiffrement vidéo » et activez l'option « Audio » dans la page Paramètres de l'appareil.
3. Vous disposez d'un appareil compatible avec Alexa (c'est-à-dire l'Echo Spot, l'Echo Show, le tout nouvel Echo Show, le Fire TV [toutes générations], le Fire TV Stick [deuxième génération uniquement] ou le téléviseur intelligent Fire TV Edition).
4. L'application Amazon Alexa est déjà installée sur votre appareil intelligent, et vous avez créé un compte.

Pour contrôler les appareils EZVIZ avec Amazon Alexa :

1. Ouvrez l'application Alexa et sélectionnez « Compétences et jeux » dans le menu.
2. Depuis l'écran « Compétences et jeux », cherchez « EZVIZ », et vous trouverez les compétences EZVIZ.
3. Sélectionnez la compétence de votre appareil EZVIZ, puis appuyez sur ACTIVER POUR UTILISER.
4. Entrez votre nom d'utilisateur et votre mot de passe EZVIZ, puis appuyez sur Se connecter.
5. Appuyez sur le bouton Autoriser pour autoriser Alexa à accéder à votre compte EZVIZ, afin qu'Alexa puisse contrôler vos appareils EZVIZ.
6. Le message « EZVIZ a été associé avec succès » s'affichera ; appuyez ensuite sur DÉCOUVRIR LES APPAREILS pour permettre à Alexa de découvrir tous vos appareils EZVIZ.
7. Retournez au menu de l'application Alexa et sélectionnez « Appareils » ; dans le menu « Appareils », vous verrez tous vos dispositifs EZVIZ.

Commande vocale

Découvrez un nouvel appareil intelligent en utilisant le menu « Maison intelligente » de l'application Alexa ou la fonction de commande vocale d'Alexa.

Une fois l'appareil trouvé, vous pourrez le contrôler avec votre voix. Dites des commandes simples à Alexa.

- ❗ Le nom de votre appareil, par exemple : « affiche la caméra xxxx » peut être modifié dans l'application EZVIZ. Chaque fois que vous changez le nom de l'appareil, vous devrez le découvrir à nouveau pour mettre à jour le nom.

Résolution des problèmes

**Que dois-je faire si Alexa ne trouve pas mon appareil ?**

Vérifiez la présence de problèmes de connexion à Internet.

Redémarrez l'appareil intelligent et redécouvrez l'appareil sur Alexa.

**Pourquoi l'état de l'appareil affiche-t-il « Hors ligne » sur Alexa ?**

Votre appareil a peut-être été déconnecté du réseau. Redémarrez l'appareil intelligent et redécouvrez l'appareil sur Alexa.

Vérifiez si votre routeur est connecté à Internet et réessayez.

- ❗ Pour plus d'informations sur les pays où Amazon Alexa est disponible, consultez le site Web officiel d'Amazon Alexa.

## 2. Utiliser Google Assistant

Grâce à Google Assistant, vous pouvez activer votre appareil EZVIZ et le regarder en direct en utilisant les commandes vocales de Google Assistant.

Les appareils et applications suivants sont nécessaires :

1. Une application EZVIZ fonctionnelle.
2. Dans l'application EZVIZ, désactivez l'option « Chiffrement vidéo » et activez l'option « Audio » dans la page Paramètres de l'appareil.
3. Un téléviseur avec un appareil Chromecast fonctionnel connecté à celui-ci.
4. L'application Assistant Google installée sur votre téléphone.

Pour commencer, suivez les étapes ci-dessous :

1. Configurez l'appareil EZVIZ et assurez-vous qu'il fonctionne correctement dans l'application.
2. Téléchargez l'application Google Home depuis l'App Store ou Google Play™, puis connectez-vous à votre compte Google.
3. Depuis l'écran « My Home », appuyez sur l'icône « + » dans le coin supérieur gauche, puis sélectionnez « Configurer un appareil » dans la liste du menu pour accéder à l'interface de configuration.
4. Appuyez sur « Fonctionne avec Google », puis recherchez « EZVIZ » ; vous trouverez les compétences EZVIZ.
5. Entrez votre nom d'utilisateur et votre mot de passe EZVIZ, puis appuyez sur Se connecter.
6. Appuyez sur le bouton Autoriser pour autoriser Google à accéder à votre compte EZVIZ, afin que Google puisse contrôler vos appareils EZVIZ.
7. Appuyez sur « Retour à l'application ».
8. Suivez les étapes ci-dessus pour effectuer l'autorisation. Une fois la synchronisation terminée, le service EZVIZ sera répertorié sous votre liste de services. Pour voir la liste des appareils compatibles sur votre compte EZVIZ, appuyez sur l'icône du service EZVIZ.
9. Maintenant, essayez quelques commandes. Utilisez le nom de la caméra que vous avez créée lors de l'installation du système.

Les utilisateurs peuvent gérer les appareils en tant qu'entité distincte ou en tant que groupe. L'ajout d'appareils à une pièce permet aux utilisateurs de contrôler un groupe d'appareils en même temps à l'aide d'une seule commande.

Consultez ce lien pour plus d'informations :

<https://support.google.com/googlehome/answer/7029485?co=GENIE.Platform%3DAndroid&hl=en>

## Questions fréquentes

Q : Si la caméra est hors ligne dans l'application, l'enregistrement vidéo se poursuit-il ?

a : Si la caméra est sous tension mais déconnectée d'Internet, l'enregistrement local se poursuivra mais l'enregistrement dans le nuage s'arrêtera. Si la caméra est hors tension, l'enregistrement est interrompu dans tous les cas.

Q : Pourquoi l'alarme s'est déclenchée alors que personne n'apparaît dans l'image ?

a : Essayez de régler la sensibilité de l'alarme à une valeur inférieure. Veuillez noter qu'un véhicule ou des animaux peuvent aussi être source de déclenchement.

Q : Le téléphone mobile ne reçoit pas les messages d'alarme lorsque la caméra est hors ligne.

a : 1. Assurez-vous que l'application EZVIZ fonctionne sur votre téléphone mobile et que la notification de détection pertinente est activée.

2. Pour les systèmes Android, assurez-vous que l'application est exécutée en arrière-plan ; et pour le système iOS, activez la fonction d'émission de message dans « Réglages -> Notification » .

3. Si vous ne recevez toujours pas de message d'alerte, appuyez sur le bouton RESET et maintenez-le enfoncé pendant environ 5 secondes pour rétablir les paramètres de la caméra.

Q : Pourquoi la vidéo de l'appareil présente-t-elle fréquemment un retard, un gel ou des pertes répétées de Wi-Fi ?

a : Le signal Wi-Fi actuellement connecté est faible ou interféré, ce qui entraîne une transmission de données instable. Il est recommandé de passer à un réseau filaire.

Veuillez connecter la caméra à un port LAN de votre routeur à l'aide d'un câble Ethernet (à acheter séparément). L'appareil utilisera alors la connexion filaire.

 Pour des informations supplémentaires sur l'appareil, rendez-vous sur [www.ezviz.com/us](http://www.ezviz.com/us).

# Initiatives sur l'utilisation des produits vidéo

Chers utilisateurs précieux d'EZVIZ,

La technologie est présente dans tous les aspects de notre vie. En tant qu'entreprise technologique avant-gardiste, nous sommes de plus en plus conscients du rôle que joue la technologie pour améliorer l'efficacité et la qualité de notre vie. En même temps, nous sommes également conscients du préjudice potentiel de son utilisation incorrecte. Par exemple, les produits vidéo peuvent enregistrer des images réelles, complètes et claires, et par conséquent ils représentent une grande valeur en ce qui concerne la représentation des faits. Cependant, une distribution, une utilisation et/ou un traitement incorrects des enregistrements vidéo peuvent porter atteinte à la vie privée, aux droits légitimes et aux intérêts d'autrui.

Engagés à innover dans la technologie pour le bien, nous, chez EZVIZ, plaidons sincèrement pour que chaque utilisateur utilise les produits vidéo correctement et de manière responsable, afin de créer collectivement un environnement positif où toutes les pratiques et utilisations connexes sont conformes aux lois et réglementations applicables, respectent les intérêts et les droits des individus et promeuvent la moralité sociale.

Voici quelques initiatives d'EZVIZ auxquelles nous voudrions attirer votre attention :

1. Chaque individu possède une attente raisonnable en matière de confidentialité, et l'utilisation de produits vidéo ne devrait pas être en conflit avec une telle attente raisonnable. Par conséquent, un avis d'avertissement clarifiant la plage de surveillance doit être affiché de manière raisonnable et efficace lors de l'installation de produits vidéo dans les espaces publics. Pour les zones non publiques, les droits et intérêts des personnes impliquées doivent être évalués avec soin, notamment en installant des produits vidéo uniquement après avoir obtenu le consentement des parties prenantes, et en n'installant pas de produits vidéo hautement invisibles sans le savoir des autres.
2. Les produits vidéo enregistrent objectivement des images des activités réelles dans un temps et un espace spécifiques. Les utilisateurs doivent raisonnablement identifier les personnes et les droits impliqués dans ce domaine à l'avance, afin d'éviter toute violation du droit à l'image, de la vie privée ou d'autres droits légaux d'autrui tout en se protégeant à travers les produits vidéo. Notamment, si vous choisissez d'activer la fonction d'enregistrement audio sur votre caméra, elle capturera les sons, y compris les conversations, dans la portée surveillée. Nous recommandons vivement une évaluation complète des sources sonores potentielles dans la plage de surveillance, afin de bien comprendre la nécessité et la raison avant d'activer la fonction d'enregistrement audio.
3. Les produits vidéo en cours d'utilisation généreront de manière constante des données audio ou visuelles à partir de scènes réelles - incluant éventuellement des informations biométriques telles que des images faciales - en fonction de la sélection des fonctionnalités du produit par l'utilisateur. De telles données peuvent être utilisées ou traitées pour être utilisées. Les produits vidéo ne sont que des outils technologiques qui ne peuvent pas, de manière humaine, respecter les normes légales et morales pour guider l'utilisation légale et appropriée des données. Ce sont les méthodes et les objectifs des personnes qui contrôlent et utilisent les données générées qui font la différence. Par conséquent, les Responsables du traitement des données doivent non seulement respecter rigoureusement les lois et réglementations applicables, mais également respecter pleinement les règles non contraignantes, y compris les conventions internationales, les normes morales, les normes culturelles, l'ordre public et les coutumes locales. De plus, nous devons toujours accorder la priorité à la protection de la vie privée et des droits à l'image, ainsi qu'à d'autres intérêts raisonnables.
4. Les données vidéo générées en permanence par les produits vidéo comportent les droits, valeurs et autres exigences des différentes parties prenantes. Ainsi, il est extrêmement important de garantir la sécurité des données et de protéger les produits contre les intrusions malveillantes. Chaque utilisateur et contrôleur de données doit prendre toutes les mesures raisonnables et nécessaires pour maximiser la sécurité des produits et des données, en évitant les fuites de données, la divulgation inappropriée ou l'utilisation abusive, y compris, mais sans s'y limiter, la mise en place d'un contrôle d'accès, la sélection d'un environnement réseau approprié où les produits vidéo sont connectés, l'établissement et l'optimisation constante de la sécurité du réseau.
5. Les produits vidéo ont largement contribué à renforcer la sécurité de notre société, et nous pensons qu'ils continueront à jouer un rôle positif dans divers aspects de notre vie quotidienne. Toute tentative d'abus de ces produits pour violer les droits de l'homme ou se livrer à des activités illégales contredit l'essence même de la valeur de l'innovation technologique et du développement de produits. Nous encourageons chaque utilisateur à établir ses propres méthodes et règles pour évaluer et surveiller l'utilisation des produits vidéo, afin de garantir que ces produits soient toujours utilisés correctement, avec précaution et bonne volonté.